



广东顺德顺冠检测有限公司

Guangdong Shunde Shunguan Testing Co.,Ltd

检测报告



201719121604

报告编号: S22B091008

委托单编号: 2022031706

检测项目类型: 工业废气,工业废水,恶臭废气,生活污水

被测单位名称: 广东格兰仕集团有限公司

被测单位地址: 佛山市顺德区容桂街道容桂大道南25号

委托单位名称: 广东格兰仕集团有限公司

委托单位地址: 佛山市顺德区容桂街道容桂大道南25号

检测类别: 委托

报告编制日期: 2022年09月22日

编制: 杨葆莹 (杨葆莹)

复核: 杜展浩 (杜展浩)

审核: 张倩怡 (张倩怡)

签发: 梁俊贤 (梁俊贤)

日期: 2022.09.22

广东顺德顺冠检测有限公司

(检验检测专用章)
检测专用章

实验室地址: 佛山市顺德区大良红岗居委会城西路18号A号楼2层01单元

联系电话: 0757-28798822、28798833 邮政编码: 528300

网站: <http://sdshunguan.com>

检测报告

报告编号: S22B091008

广东顺德顺冠检测有限公司



一、检测目的:

受广东格兰仕集团有限公司委托, 检测广东格兰仕集团有限公司的污染物排放情况。

二、检测概况:

表1 委托信息概况

被测单位名称	广东格兰仕集团有限公司
被测单位地址	佛山市顺德区容桂街道容桂大道南 25 号
委托单位名称	广东格兰仕集团有限公司
委托单位地址	佛山市顺德区容桂街道容桂大道南 25 号
联系人	刘伟坚
联系电话	13923232578

三、检测内容:

表2 检测内容一览表

检测类别	采样位置	样品编号	检测项目	样品状态	采样日期	频次
工业废气	FQ-05342 废气排气筒 处理后预设 采样口	B202207304-013, B202207304-014, B202207304-015	颗粒物	完好	2022-07-27	3次/1天
		B202207304-016, B202207304-017, B202207304-018	非甲烷总烃	完好	2022-07-27	3次/1天
	FQ-05343 废气排气筒 处理后预设 采样口	B202207304-022, B202207304-023, B202207304-024	颗粒物	完好	2022-07-27	3次/1天
		B202207304-025, B202207304-026, B202207304-027	非甲烷总烃	完好	2022-07-27	3次/1天
采样人员	刘国礼, 潘心如, 高汶俊, 梁嘉伟					
分析人员	容志逢, 吴晓娜, 张志彬, 朱嘉源, 杜展浩, 梁秋媚, 章健怡, 郑敏枝, 陈佩敏, 黄安琪, 黄韵诗, 李安丽, 何宏泽, 吴文冰, 高汶俊, 冯杰锋					

检测报告

报告编号: S22B091008

广东顺德冠检测有限公司



续上表2:

检测类别	采样位置	样品编号	检测项目	样品状态	采样日期	频次
工业废气	FQ-05344 废气排气筒 处理后预设 采样口	B202207304-031, B202207304-032, B202207304-033	颗粒物	完好	2022-07-27	3次/1天
		B202207304-034, B202207304-035, B202207304-036	非甲烷总烃	完好	2022-07-27	3次/1天
	FQ-05345 废气排气筒 处理后预设 采样口	B202207304-040, B202207304-041, B202207304-042	颗粒物	完好	2022-07-27	3次/1天
		B202207304-043, B202207304-044, B202207304-045	非甲烷总烃	完好	2022-07-27	3次/1天
	FQ-05347 废气排气筒 处理后预设 采样口	B202207304-052, B202207304-053, B202207304-054	对-二甲苯, 间-二甲 苯, 邻-二甲苯, 总 VOCs, 甲苯, 苯	完好	2022-07-28	3次/1天
	FQ-05348 废气排气筒 处理后预设 采样口	B202207304-055, B202207304-056, B202207304-057	对-二甲苯, 间-二甲 苯, 邻-二甲苯, 总 VOCs, 甲苯, 苯	完好	2022-07-28	3次/1天
工业废水	WS-00069 (DW001) 废水处理后 排放口	B202207304-004, B202207304-005, B202207304-006	pH 值, 化学需氧量, 总氮, 总磷, 悬浮物, 氟化物, 氨氮, 石油类	无颜色、 无气味、 无浮油	2022-07-28	3次/1天
采样人员	刘国礼, 潘心如, 高汶俊, 梁嘉伟					
分析人员	容志逢, 吴晓娜, 张志彬, 朱嘉源, 杜展浩, 梁秋媚, 章健怡, 郑敏枝, 陈佩敏, 黄安琪, 黄韵诗, 李安丽, 何宏泽, 吴文冰, 高汶俊, 冯杰锋					

检测报告

报告编号: S22B091008

广东顺德顺冠检测有限公司



续上表2:

检测类别	采样位置	样品编号	检测项目	样品状态	采样日期	频次
恶臭废气	FQ-05342 废气排气筒 处理后预设 采样口	B202207304-019, B202207304-020, B202207304-021	臭气浓度	完好	2022-07-27	3次/1天
	FQ-05343 废气排气筒 处理后预设 采样口	B202207304-028, B202207304-029, B202207304-030	臭气浓度	完好	2022-07-27	3次/1天
	FQ-05344 废气排气筒 处理后预设 采样口	B202207304-037, B202207304-038, B202207304-039	臭气浓度	完好	2022-07-27	3次/1天
	FQ-05345 废气排气筒 处理后预设 采样口	B202207304-046, B202207304-047, B202207304-048	臭气浓度	完好	2022-07-27	3次/1天
生活污水	WS-00229 生活污水处 理后排放口	B202207304-001, B202207304-002, B202207304-003	pH 值, 化学需氧量, 总氮, 总磷, 悬浮物, 氨氮	无颜色、 无气味、 无浮油	2022-07-28	3次/1天
采样人员	刘国礼, 潘心如, 高汶俊, 梁嘉伟					
分析人员	容志逢, 吴晓娜, 张志彬, 朱嘉源, 杜展浩, 梁秋媚, 章健怡, 郑敏枝, 陈佩敏, 黄安琪, 黄韵诗, 李安丽, 何宏泽, 吴文冰, 高汶俊, 冯杰锋					

检测报告

报告编号: S22B091008

广东顺德顺冠检测有限公司



四、采样规范和采样设备:

表3 采样规范和采样设备一览表

序号	检测类型	采样规范	采样设备
1	工业废气	GB/T 16157-1996《固定污染源排气中颗粒物测定与气态污染物采样方法》，HJ/T 397-2007《固定污染源废气监测技术规范》	3012H-D 便携式大流量低浓度烟尘自动测试仪，QC-1S 气体采样仪，手工采样
2	工业废水	HJ 91.1-2019《污水监测技术规范》	PHBJ-260 便携式 pH 计，手工采样
3	恶臭废气	HJ 905-2017《恶臭污染环境监测技术规范》	HP-CYB-10 真空气体采样箱
4	生活污水	HJ 91.1-2019《污水监测技术规范》	PHBJ-260 便携式 pH 计，手工采样

检测报告

报告编号: S22B091008

广东顺德顺冠检测有限公司



五、检测方法、使用仪器及检出限:

表 4 检测方法、使用仪器及检出限一览表

检测类型	项目名称	检测方法	分析仪器	检出限 (最小刻度)
工业废气	对-二甲苯	DB44/814-2010《家具制造行业挥发性有机化合物排放标准》(附录D)	GCMS-QP2020 气相色谱-质谱联用仪	1.00E-2 mg/m ³
	间-二甲苯	DB44/814-2010《家具制造行业挥发性有机化合物排放标准》(附录D)	GCMS-QP2020 气相色谱-质谱联用仪	1.00E-2 mg/m ³
	邻-二甲苯	DB44/814-2010《家具制造行业挥发性有机化合物排放标准》(附录D)	GCMS-QP2020 气相色谱-质谱联用仪	1.00E-2 mg/m ³
	总 VOCs	DB44/814-2010《家具制造行业挥发性有机化合物排放标准》(附录D)	GCMS-QP2020 气相色谱-质谱联用仪	1.00E-2 mg/m ³
	甲苯	DB44/814-2010《家具制造行业挥发性有机化合物排放标准》(附录D)	GCMS-QP2020 气相色谱-质谱联用仪	1.00E-2 mg/m ³
	苯	DB44/814-2010《家具制造行业挥发性有机化合物排放标准》(附录D)	GCMS-QP2020 气相色谱-质谱联用仪	1.00E-2 mg/m ³
	颗粒物	HJ 836-2017《固定污染源废气 低浓度颗粒物的测定 重量法》	ME55/02 电子天平	1.0 mg/m ³
	非甲烷总烃	HJ 38-2017《固定污染源废气 总烃、甲烷和非甲烷总烃的测定 气相色谱法》	SP2100A 气相色谱仪	0.07 mg/m ³
工业废水	pH 值	HJ 1147-2020 《水质 pH 值的测定 电极法》	PHBJ-260 便携式 pH 计	0.01 无量纲
	化学需氧量	HJ 828-2017 《水质 化学需氧量的测定 重铬酸盐法》	50ml 滴定管	4 mg/L
	总氮	HJ 636-2012《水质 总氮的测定 碱性过硫酸钾消解紫外分光光度法》	UV-1801C 紫外可见分光光度计	0.05 mg/L
	总磷	GB/T 11893-1989 《水质 总磷的测定 钼酸铵分光光度法》	UV-1801C 紫外可见分光光度计	0.01 mg/L

检测报告

报告编号: S22B091008

广东顺德顺冠检测有限公司



续上表 4:

检测类型	项目名称	检测方法	分析仪器	检出限 (最小刻度)
工业废水	悬浮物	GB/T 11901-1989 《水质 悬浮物的测定 重量法》	ME204/02 电子天平	4 mg/L
	氟化物	GB/T 7484-1987 《水质 氟化物的测定 离子选择电极法》	PXSJ-216 离子计	0.05 mg/L
	氨氮	HJ 535-2009 《水质 氨氮的测定 纳氏试剂分光光度法》	UV-1801C 紫外可见分光光度计	0.025 mg/L
	石油类	HJ 637-2018 《水质 石油类和动植物油类的测定 红外分光光度法》	OIL460 红外分光测油仪	0.06 mg/L
恶臭废气	臭气浓度	GB/T 14675-1993 《空气质量 恶臭的测定 三点比较式臭袋法》	/	10 无量纲
生活污水	pH 值	HJ 1147-2020 《水质 pH 值的测定 电极法》	PHBJ-260 便携式 pH 计	0.01 无量纲
	化学需氧量	HJ 828-2017 《水质 化学需氧量的测定 重铬酸盐法》	50ml 滴定管	4 mg/L
	总氮	HJ 636-2012 《水质 总氮的测定 碱性过硫酸钾消解紫外分光光度法》	UV-1801C 紫外可见分光光度计	0.05 mg/L
	总磷	GB/T 11893-1989 《水质 总磷的测定 钼酸铵分光光度法》	UV-1801C 紫外可见分光光度计	0.01 mg/L
	悬浮物	GB/T 11901-1989 《水质 悬浮物的测定 重量法》	ME204/02 电子天平	4 mg/L
	氨氮	HJ 535-2009 《水质 氨氮的测定 纳氏试剂分光光度法》	UV-1801C 紫外可见分光光度计	0.025 mg/L

检测报告

六、检测结果

1、工业废水检测结果

表 5 2022-07-28 WS-00069 (DW001) 废水排放口 检测结果

序号	检测项目	浓度单位	浓度检测结果												浓度标准限值	结果评价		
			处理前集水池						处理后排放口									
			第一次	第二次	第三次	第四次	第五次	平均值	第一次	第二次	第三次	第四次	第五次	平均值				
1	pH 值	无量纲	---	---	---	---	---	---	---	---	---	7.83	7.85	7.90	---	7.86	6-9	达标
2	化学需氧量	mg/L	---	---	---	---	---	---	---	---	---	32	44	37	---	38	≤90	达标
3	总氮	mg/L	---	---	---	---	---	---	---	---	---	1.72	1.49	1.23	---	1.48	---	—
4	总磷	mg/L	---	---	---	---	---	---	---	---	---	0.05	0.04	0.06	---	0.05	≤0.5	达标
5	悬浮物	mg/L	---	---	---	---	---	---	---	---	---	7	9	11	---	9	≤60	达标
6	氟化物	mg/L	---	---	---	---	---	---	---	---	---	1.34	1.28	1.31	---	1.31	≤10	达标
7	氨氮	mg/L	---	---	---	---	---	---	---	---	---	0.406	0.361	0.382	---	0.383	≤10	达标
8	石油类	mg/L	---	---	---	---	---	---	---	---	---	0.64	0.70	0.75	---	0.70	≤5	达标

备注:

- ①标准限值根据被测单位提供的排污许可证(编号: 91440606749153199X001T) 许可排放限值;
- ②“—”表示不检测, “---”表示执行标准中对该项目未作限制, “—”表示不做评价。



广东惠顿检测有限公司

采样方法: 瞬时采样
生产工艺/设施: 化学、混凝、沉淀
生产工况: 检测期间, 企业正常生产

检测报告

报告编号: S22B091008

2、生活污水检测结果

表 6 2022-07-28 WS-00229 生活污水排放口 检测结果

序号	检测项目	浓度单位	浓度检测结果											浓度标准限值	结果评价
			处理前集水池						处理后排放口						
			第一次	第二次	第三次	第四次	平均值	第一次	第二次	第三次	第四次	平均值			
1	pH 值	无量纲	---	---	---	---	---	8.02	8.05	8.09	---	---	8.05	6-9	达标
2	化学需氧量	mg/L	---	---	---	---	---	20	26	34	---	---	27	≤90	达标
3	总氮	mg/L	---	---	---	---	---	2.19	2.70	2.03	---	---	2.31	---	---
4	总磷	mg/L	---	---	---	---	---	0.07	0.06	0.08	---	---	0.07	≤0.5	达标
5	悬浮物	mg/L	---	---	---	---	---	8	10	13	---	---	10	≤60	达标
6	氨氮	mg/L	---	---	---	---	---	0.130	0.118	0.115	---	---	0.121	≤10	达标

备注:

- ①标准限值根据被测单位提供的排污许可证（编号：91440606749153199X001T）许可排放限值；
- ②“---”表示不检测，“----”表示执行标准中对该项目未作限制，“—”表示不做评价。



广东穗德顺检测有限公司

检测报告

报告编号: S22B091008

3、工业废气检测结果

表7 2022-07-27 FQ-05342废气排气筒检测结果

序号	检测项目	处理前浓度检测结果				处理后浓度检测结果				排放速率检测结果	排放浓度标准限值	排放速率标准限值	结果评价
		第一次	第二次	第三次	平均值	第一次	第二次	第三次	平均值				
		处理工艺/设施: UV光解+活性炭吸附 生产工况: 检测期间, 企业正常生产											
1	颗粒物	---	---	---	---	11.7	12.0	11.3	11.7	0.133	≤30	---	达标
2	非甲烷总烃	---	---	---	---	8.38	7.56	6.97	7.64	8.68E-2	≤100	---	达标

备注:

①浓度单位: mg/m³, 速率单位: kg/h;

②标准限值根据被测单位提供的排污许可证(编号: 91440606749153199X001T)许可排放限值;

③“---”表示不检测, “E”表示执行标准中对该项目未作限制, “E”表示10的多次方, 如1.00E-2即1.00×10⁻²。

检测报告

报告编号: S22B091008

表8 2022-07-27 FQ-05343废气排气筒 检测结果

序号	检测项目	处理前浓度检测结果				处理后浓度检测结果				排放速率检测结果	排放浓度标准限值	排放速率标准限值	结果评价
		第一次	第二次	第三次	平均值	第一次	第二次	第三次	平均值				
1	颗粒物	---	---	---	---	16.3	7.2	10.9	11.5	0.119	≤30	---	达标
2	非甲烷总烃	---	---	---	---	7.07	6.23	12.2	8.5	8.82E-2	≤100	---	达标

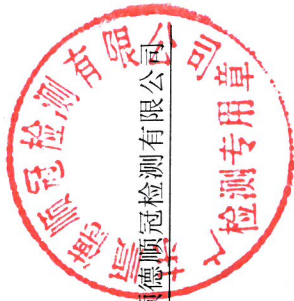
采样位置: FQ-05343废气排气筒处理后预设采样口
 标干流量: 10380m³/h
 排气筒高度: 15m
 处理工艺/设施: UV光解+活性炭吸附
 生产工况: 检测期间, 企业正常生产
 处理设施运行情况: 正常

备注:

①浓度单位: mg/m³, 速率单位: kg/h;

②标准限值根据被测单位提供的排污许可证(编号: 91440606749153199X001T) 许可排放限值;

③“---”表示不检测, “E”表示执行标准中对该项目未作限制, “E”表示10的多次方, 如1.00E-2即1.00×10⁻²。



广东顺德利德源检测有限公司



报告编号: S22B091008

广东顺德顺冠检测有限公司

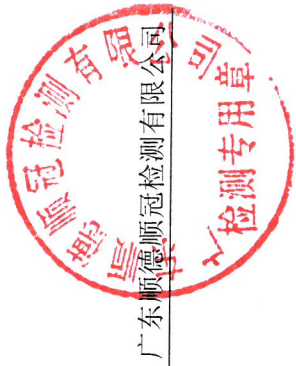
检测报告

表9 2022-07-27 FQ-05344废气排气筒检测 results

采样位置: FQ-05344废气排气筒处理后预设采样口 标干流量: 3170m ³ /h		排气筒高度: 15m 处理设施运行情况: 正常		处理工艺/设施: UV光解+活性炭吸附 生产工况: 检测期间, 企业正常生产								
序号	检测项目	处理前浓度检测结果			处理后浓度检测结果			排放速率检测结果	排放浓度标准限值	排放速率标准限值	结果评价	
		第一次	第二次	第三次	平均值	第一次	第二次					第三次
1	颗粒物	---	---	---	---	9.7	11.1	9.0	9.9	3.14E-2	---	达标
2	非甲烷总烃	---	---	---	---	6.75	10.4	8.68	8.61	2.73E-2	---	达标
备注: ①浓度单位: mg/m ³ , 速率单位: kg/h; ②标准限值根据被测单位提供的排污许可证(编号: 91440606749153199X001T)许可排放限值; ③“---”表示不检测, “---”表示执行标准中对该项目未作限制, “E”表示10的多次方, 如1.00E-2即1.00×10 ⁻² 。												

检测报告

报告编号: S22B091008



广东恒源检测有限公司

表10 2022-07-27 FQ-05345废气排气筒 检测结果

序号	检测项目	处理前浓度检测结果				处理后浓度检测结果				排放速率检测结果	排放浓度标准限值	排放速率标准限值	结果评价
		第一次	第二次	第三次	平均值	第一次	第二次	第三次	平均值				
1	颗粒物	---	---	---	---	13.9	11.9	12.2	12.7	0.153	≤30	---	达标
2	非甲烷总烃	---	---	---	---	8.64	8.28	5.96	7.63	9.18E-2	≤100	---	达标

采样位置: FQ-05345废气排气筒处理后预设采样口
 标干流量: 12025m³/h
 排气筒高度: 15m
 处理设施运行情况: 正常
 处理工艺/设施: UV光解+活性炭吸附
 生产工况: 检测期间, 企业正常生产

备注:
 ①浓度单位: mg/m³, 速率单位: kg/h;
 ②标准限值根据被测单位提供的排污许可证(编号: 91440606749153199X001T) 许可排放限值;
 ③“---”表示不检测, “E”表示执行标准中对该项目未作限制, “E”表示10的多次方, 如1.00E-2即1.00×10⁻²。

检测报告

报告编号: S22B091008

表11 2022-07-28 FQ-05347废气排气筒检测结果

序号	检测项目	处理前浓度检测结果			处理后浓度检测结果			排放速率检测结果	排放浓度标准限值	排放速率标准限值	结果评价		
		第一次	第二次	第三次	平均值	第一次	第二次					第三次	平均值
1	二甲苯	---	---	---	---	7.64E-2	5.80E-2	0.105	7.98E-2	6.31E-4	---	---	
2	总VOCs	---	---	---	---	14.6	7.23	18.3	13.4	0.106	≤30	≤1.45	达标
3	甲苯	---	---	---	---	ND	ND	ND	ND	<7.91E-5	---	---	---
4	甲苯与二甲苯合计	---	---	---	---	7.64E-2	5.80E-2	0.105	7.98E-2	6.31E-4	≤20	≤0.5	达标
5	苯	---	---	---	---	ND	ND	ND	ND	<7.91E-5	≤1	≤0.2	达标

备注:

- ①浓度单位: mg/m³, 速率单位: kg/h;
- ②标准限值根据被测单位提供的排污许可证(编号: 91440606749153199X001T)许可排放限值;
- ③二甲苯包括对-二甲苯、间-二甲苯和邻-二甲苯;
- ④“---”表示不检测, “ND”表示执行标准中对该项目未作限制, “—”表示不做评价, “ND”表示未检出, 检验数值低于方法最低检出限, “E”表示10的多次方, 如1.00E-2即1.00×10⁻²。



广东顺德顺冠检测有限公司

检测专用章

采样位置: FQ-05347废气排气筒处理后预设采样口

排气筒高度: 15m

处理工艺/设施: 催化燃烧+过滤器+活性炭吸附

标干流量: 7910.2m³/h

处理设施运行情况: 正常

生产工况: 检测期间, 企业正常生产



报告编号: S22B091008

广东顺德源检测有限公司

检测报告

表12 2022-07-28 FQ-05348废气排气筒检测结果

序号	检测项目	处理前浓度检测结果			处理后浓度检测结果			排放速率检测结果	排放浓度标准限值	排放速率标准限值	结果评价
		第一次	第二次	第三次	第一次	第二次	第三次				
1	二甲苯	---	---	---	---	---	---	<8.63E-5	---	---	---
2	总VOCs	---	---	---	3.13	4.16	2.39	2.79E-2	≤30	≤1.45	达标
3	甲苯	---	---	---	---	---	---	<8.63E-5	---	---	---
4	甲苯与二甲苯合计	---	---	---	---	---	---	<8.63E-5	≤20	≤0.5	达标
5	苯	---	---	---	---	---	---	<8.63E-5	≤1	≤0.2	达标

采样位置: FQ-05348废气排气筒处理后预设采样口

标干流量: 8632.7m³/h

排气筒高度: 15m

处理设施运行情况: 正常

处理工艺/设施: 催化燃烧

生产工况: 检测期间, 企业正常生产

备注:

①浓度单位: mg/m³, 速率单位: kg/h;

②标准限值根据被测单位提供的排污许可证(编号: 91440606749153199X001T)许可排放限值;

③二甲苯包括对-二甲苯、间-二甲苯和邻-二甲苯;

④“---”表示不检测, “—”表示执行标准中对该项目未作限制, “—”表示不做评价, “ND”表示未检出, 检验数值低于方法最低检出限, “E”表示10的多次方, 如1.00E-2即1.00×10⁻²。

检测报告

报告编号: S22B091008

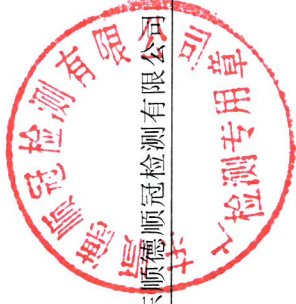
4、恶臭废气检测结果

表13 2022-07-27 FQ-05342废气排气筒检测结果

序号	检测项目	处理前浓度检测结果			处理后浓度检测结果			排放速率检测结果	排放浓度标准限值	排放速率标准限值	结果评价
		第一次	第二次	第三次	第一次	第二次	第三次				
1	臭气浓度	---	---	---	---	724	550	724	≤2000	---	达标

采样位置: FQ-05342废气排气筒处理后预设采样口
标干流量: 11634m³/h
排气筒高度: 15m
处理设施运行情况: 正常
处理工艺/设施: UV光解+活性炭吸附
生产工况: 检测期间, 企业正常生产

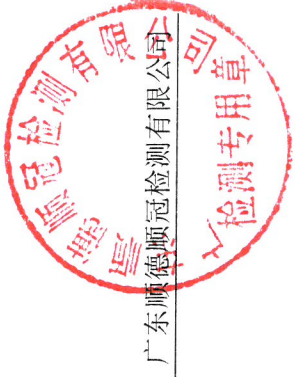
备注:
①浓度单位: 无量纲, 速率单位: kg/h;
②标准限值根据被测单位提供的排污许可证(编号: 91440606749153199X001T)许可排放限值;
③“---”表示不检测, “---”表示执行标准中对该项目未作限制。



广东惠德顺检测有限公司

检测报告

报告编号: S22B091008



广东顺德顺冠检测有限公司

表14 2022-07-27 FQ-05343废气排气筒检测 results

采样位置: FQ-05343废气排气筒处理后预设采样口 标干流量: 10380m ³ /h		排气筒高度: 15m 处理设施运行情况: 正常		处理工艺/设施: UV光解+活性炭吸附 生产工况: 检测期间, 企业正常生产		排放速率 检测结果		排放浓度 标准限值		排放速率 标准限值		结果评价	
序号	检测项目	处理前浓度检测结果			处理后浓度检测结果			排放速率 检测结果	排放浓度 标准限值	排放速率 标准限值	结果评价		
		第一次	第二次	第三次	第一次	第二次	第三次					最大值	
1	臭气浓度	---	---	---	977	977	724	977	≤2000	---	达标		

备注:

- ①浓度单位: 无量纲, 速率单位: kg/h;
- ②标准限值根据被测单位提供的排污许可证(编号: 91440606749153199X001T)许可排放限值;
- ③“---”表示不检测, “---”表示执行标准中对该项目未作限制。

检测报告

报告编号: S22B091008

表15 2022-07-27 FQ-05344废气排气筒 检测结果

采样位置: FQ-05344废气排气筒处理后预设采样口 标干流量: 3170m ³ /h		排气筒高度: 15m 处理设施运行情况: 正常		处理工艺/设施: UV光解+活性炭吸附 生产工况: 检测期间, 企业正常生产								
序号	检测项目	处理前浓度检测结果			处理后浓度检测结果			排放速率检测结果	排放浓度标准限值	排放速率标准限值	结果评价	
		第一次	第二次	第三次	最大值	第一次	第二次					第三次
1	臭气浓度	---	---	---	---	724	550	550	724	≤2000	---	达标

备注:

①浓度单位: 无量纲, 速率单位: kg/h;

②标准限值根据被测单位提供的排污许可证(编号: 91440606749153199X001T)许可排放限值;

③“---”表示不检测, “---”表示执行标准中对该项目未作限制。



广东顺德源检测有限公司

检测报告

报告编号: S22B091008



广东惠德顺检测有限公司

表16 2022-07-27 FQ-05345废气排气筒 检测结果

采样位置: FQ-05345废气排气筒处理后预设采样口 标干流量: 12025m ³ /h		排气筒高度: 15m 处理设施运行情况: 正常		处理工艺/设施: UV光解+活性炭吸附 生产工况: 检测期间, 企业正常生产		排放速率 检测结果		排放浓度 标准限值		排放速率 标准限值		结果评价	
序号	检测项目	处理前浓度检测结果			处理后浓度检测结果			排放速率 检测结果	排放浓度 标准限值	排放速率 标准限值	结果评价		
		第一次	第二次	第三次	第一次	第二次	第三次					最大值	
1	臭气浓度	---	---	---	550	550	417	---	≤2000	---	达标		
备注: ①浓度单位: 无量纲, 速率单位: kg/h; ②标准限值根据被测单位提供的排污许可证(编号: 91440606749153199X001T)许可排放限值; ③“---”表示不检测, “----”表示执行标准中对该项目未作限制。													

检测报告

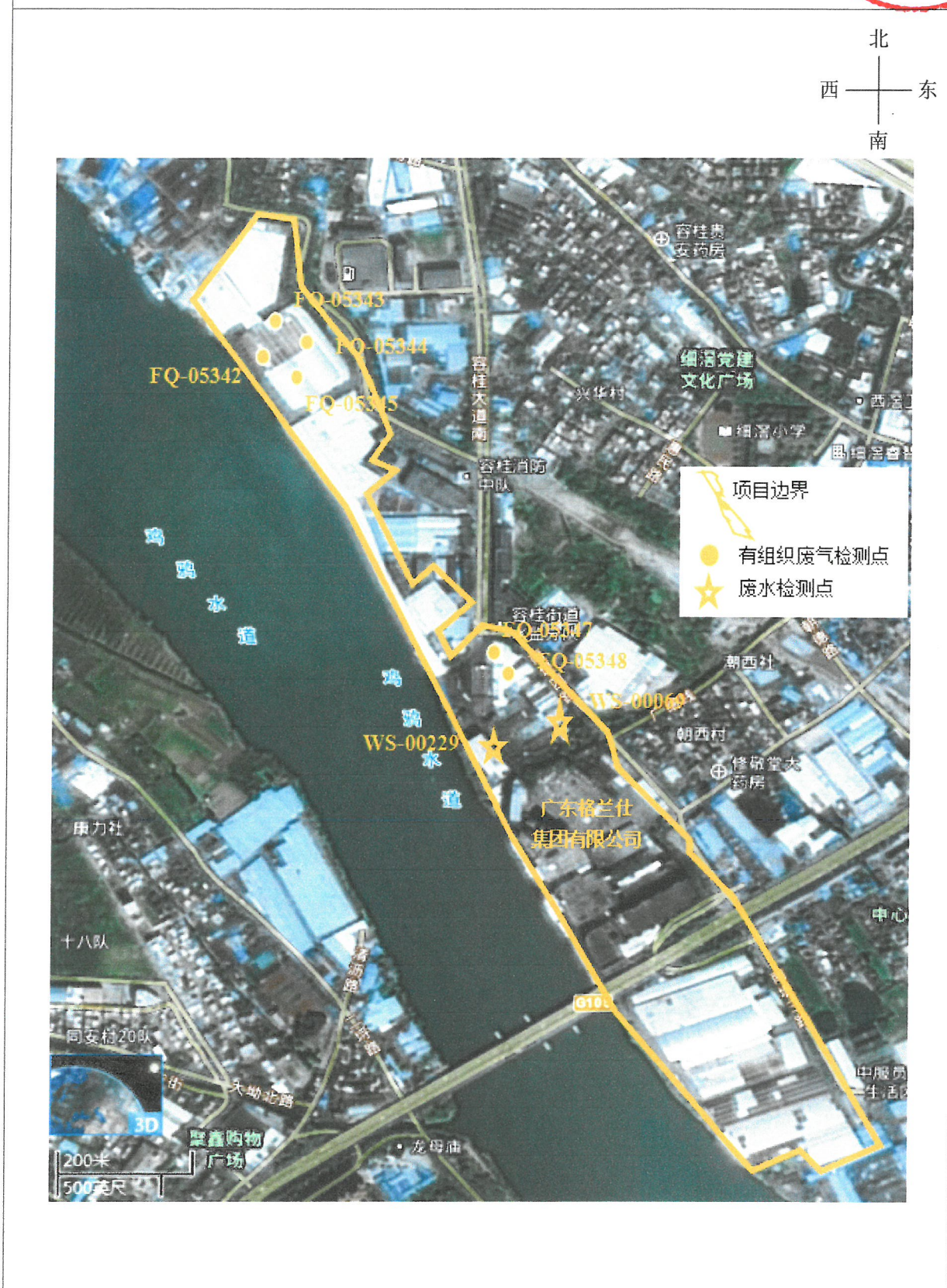
报告编号: S22B091008

广东顺德顺冠检测有限公司



附图:

检测点分布示意图



检测报告

报告编号: S22B091008

广东顺德顺冠检测有限公司



报告编制说明

1. 本实验室保证检测的科学性、公正性和准确性,对检测数据负检测技术责任,并对委托单位所提供的样品和技术资料保密。
2. 本实验室的采样程序按照有关环境检测技术规范和本实验室的程序文件和作业指导书执行。
3. 报告无编制人、复核人、审核人、签发人(授权签字人)签名,或涂改,或未盖本实验室“检测专用章”均无效。
4. 本报告只对采样/送检样品检测结果负责。
5. 对本报告若有疑问,请向实验室查询,来函来电请注明报告编号。对检测结果若有异议,应于收到本报告之日起十个工作日内向实验室提出复检申请。对于性能不稳定、不易留样的样品,恕不受理复检。
6. 未经本实验室书面批准,不得部分复制本报告。

实验室地址:佛山市顺德区大良红岗居委会城西路18号A号楼2层01单元

联系电话:0757-28798822、28798833

邮政编码:528300

报告结束